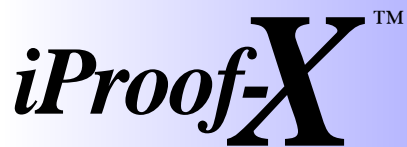


The logo for iProof-X features a stylized lowercase 'i' in blue with a target symbol above it, followed by 'Proof-' in a black serif font, and a large 'X' in a black serif font with a trademark symbol. The background is a blue gradient with a halftone pattern.



iProof-X & LF *Guide de l'Utilisateur* *pour Imprimantes* *à Jet d'encre Epson*

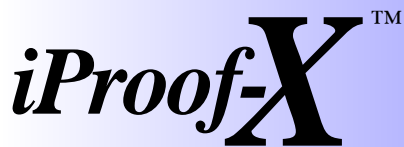
iProof-X™, et le logo iProof sont des marques déposées par iProof Systems Inc. Logiciel iProof-X copyright 2002. Tous les noms de produits ou de marques sont les propriétés de leur sociétés respectives. EURO 11_02



*Pilote d'impression directe pour Imprimantes à
Jet d'encre Epson avec l'OS X 10.2 d'Apple*

Contents

iProof-X: Vue d'ensemble du produit3
Imprimantes supportées3
Système requis3
Installer iProof-X avec le CD iProof-X4
Activer ColorSync7
Valider iProof-X8
Ajouter l'Imprimante au Centre d'impression via la connexion USB9
Ajouter l'Imprimante au Centre d'impression via la connexion AppleTalk Ethernet ...10
Ajouter l'Imprimante au Centre d'impression via la connexion TCP/IPet Ethernet TypeB
.....11
Comment imprimer en utilisant le Format d'impression d'iProof-X12
Imprimer votre Document12
Utiliser l'Application Aperçu et imprimer des PDF, TIFF & autres Formats14
Créer des formats de pages personnalisés en utilisant Aperçu14



Pilote d'impression directe pour Imprimantes à Jet d'encre Epson avec l'OS X 10.2 d'Apple

Vue d'Ensemble de iProof-X

Le Pilote **iProof-X pour imprimantes Epson** est un pilote non-PostScript conçu pour être utilisé avec l'OS 10.2, ou ultérieur, d'Apple. iProof-X utilise l'architecture d'impression CUPS qui fait partie intégrante de l'OS 10.2 d'Apple. Le Pilote iProof-X vous permet d'imprimer des images couleur et textes de haute qualité en utilisant des profils ICC créés spécifiquement par iProof pour plus de 55 modèles d'imprimantes Couleur à Jet d'encre Epson.

iProof-X est à la norme des PPD personnalisés d'iProof pour toutes les imprimantes Epson à Jet d'Encre supportées. Au moment d'imprimer, quand vous sélectionnez le support d'impression et la résolution, les bons profils ICC sont aussi automatiquement sélectionnés. La combinaison des profils ICCs personnalisés 'iProof et du PPD spécifique de l'imprimante vous permet d'imprimer des images de haute qualité ainsi que des texte nets et lisses.

Il est prévu, dans un proche avenir, qu'Apple sorte une Mise à Jour de l'OS 10.2 pour permettre l'impression directe à partir de toutes les applications. Notons que les présentes versions de CUPS et OS 10.2 d'Apple requièrent qu'à partir de certaines applications vous enregistriez vos fichiers en PDF ou TIFF aux dimensions finales d'impression, puis que vous imprimiez le PDF ou TIFF à partir de l'application "Aperçu", qui fait partie de l'OS d'Apple. Jusqu'à ce que cette Mise à Jour soit disponible chez Apple, les applications suivantes ne peuvent pas imprimer directement vers une imprimante compatible CUPS, et on doit y enregistrer les fichiers en PDF ou TIF et enfin imprimer à partir de Aperçu. Voici une liste partielle des ces applications: QuarkXPress, PageMaker, FreeHand, Photoshop, Illustrator, InDesign, Adobe Acrobat et Apple Works. L'impression directe est possible à partir de votre Navigateur Web ou des produits Microsoft Office vers votre imprimante CUPS .

Note: certaines versions de Aperçu, après la version 1.0, utilisent une fonction de Contraction, qui ne peut pas être désélectionnée. Cette fonction fait que les marges sont calculées deux fois, une fois dans l'original et une autre fois à l'impression. L'impression est plus petite d'environ 6% que la page d'origine, si l'on imprime les mêmes dimensions que l'original. Imprimez donc l'image sur une feuille plus grande que celle pour laquelle elle a été conçue, ou utilisez Aperçu version 1.0, qui ne présente pas ce problème.

Imprimantes Supportées

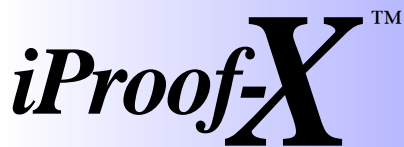
Le logiciel iProof-X supporte les imprimantes Epson suivante via USB, USB vers Parallèle et Ethernet. Epson Stylus Color Pro, Pro XL, et ProXL+, 5000, 5500. Epson Stylus Color 500, 600, 680, 740, 740i, 760, 777, 800, 800N, 850, 850NE, 860, 880, 900G, 900N, 980, 980, 1160, 1520, 3000, C60, C70, C80. Epson Stylus Scan 2000, 2500, 2500Pro. Epson Stylus Photo, Photo Ex, Photo EX3, 700, 750, 780, 790, 810, 820, 870, 875DC, 890, 1200, 1270, 1280, 1290, 2000P.

Pour télécharger le pilote iProof-X sur le site iProof, allez à l'adresse suivante:

<http://www.iproofsystems.com>

Systeme Requis

Système Macintosh requis: Power Macintosh, OS X 10.2 (Jaguar), 128 Mo de RAM minimum, 500 Mo minimum d'espace disque disponible, lecteur de CD-ROM .



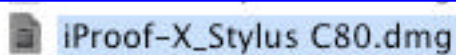
Pilote d'impression directe pour Imprimantes à Jet d'encre Epson avec l'OS X 10.2 d'Apple

Installer le Pilote iProof-X pour Imprimantes Epson

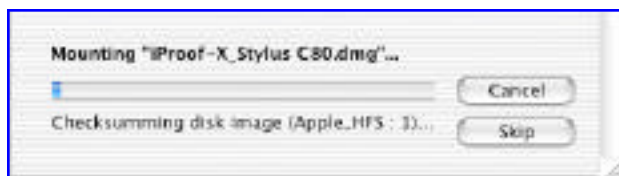
1. Insérer le CD d'iProof-X dans votre lecteur de CD. Ouvrez le CD.
Une liste de tous les pilotes d'impression s'affiche. Déroulez là jusqu'à trouver votre imprimante.



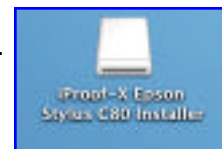
Double-cliquez le fichier dmg.



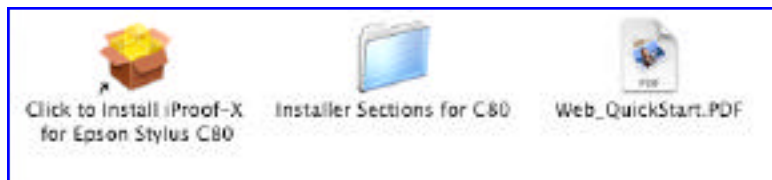
Une boîte de dialogue s'affiche quand le pilote iProof-X est monté sur votre disque dur.



En même temps que le pilote est monté, un Volume est créé sur votre disque dur. Il contient l'installateur d'iProof-X et la documentation.

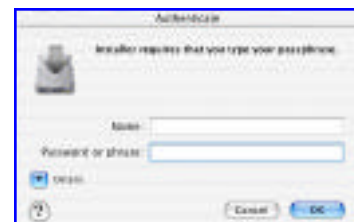


2. Cliquez sur **iProof-X Volume Installer** pour l'ouvrir. Le Volume Installer inclut l'installation du pilote iProof-X ainsi que la documentation.



Note: Faites une copie du volume et enregistrez là sur votre disque dur. N'enregistrez pas la copie sur le bureau. Cela vous permettra d'y revenir ultérieurement et d'accéder à votre documentation. Si vous ne faites pas une copie de votre Volume, après l'installation du pilote iProof-X et après redémarrage, the Volume sera supprimé de votre bureau.

3. Cliquez l'icône **iProof-X Installer**. La boîte de dialogue d'authentification apparaît. Saisissez vos nom et mot de passe ou phrase. Si vous n'en n'utilisez pas, ne saisissez rien et cliquez **OK**.



iProof-X™

Pilote d'impression directe pour Imprimantes à Jet d'encre Epson avec l'OS X 10.2 d'Apple

4. La boîte de dialogue **Bienvenue sur iProofX Stylus...**s'affiche. Cliquez **Continuer**.



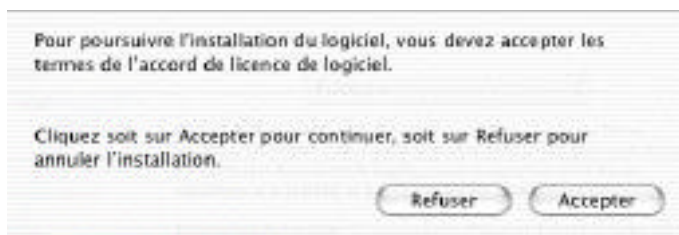
5. La boîte de dialogue **Informations Importantes** apparaît. Cliquez **Continuer**.



6. Le **Contrat de licence** apparaît. Cliquez **Continuer**.



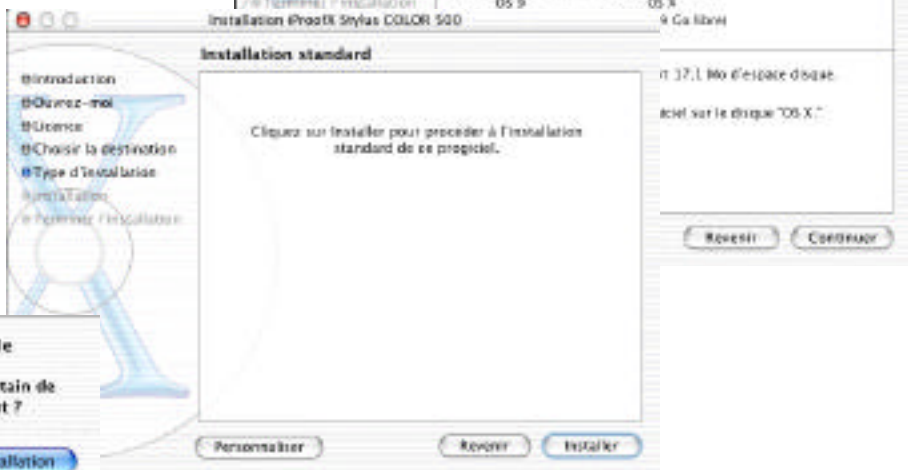
7. Une boîte de dialogue apparaît, vous demandant de cliquer **Accepter** si vous êtes en accord avec le Contrat de licence. Cliquez **Accepter**.



8. La boîte de dialogue **Sélectionner un volume de Destination** apparaît. Mettez en surbrillance le volume concerné. Cliquez **Continuer**.



9. La boîte de dialogue **Installation Standard** apparaît. Cliquez **Installer**. Une boîte de dialogue apparaît, vous demandant de redémarrer l'ordinateur.



Cliquez **Continuer** l'installation.

10. Le logiciel commence à s'installer. La boîte de dialogue **Installation du logiciel** apparaît. Le logiciel s'installe et Optimizing System Performance apparaît.



11. Quand “**Le logiciel a été installé avec succès**” apparaît, cliquez Redémarrer.

Note: Avant de cliquer Redémarrer assurez vous que votre imprimante est connectée à votre ordinateur, et allumée.

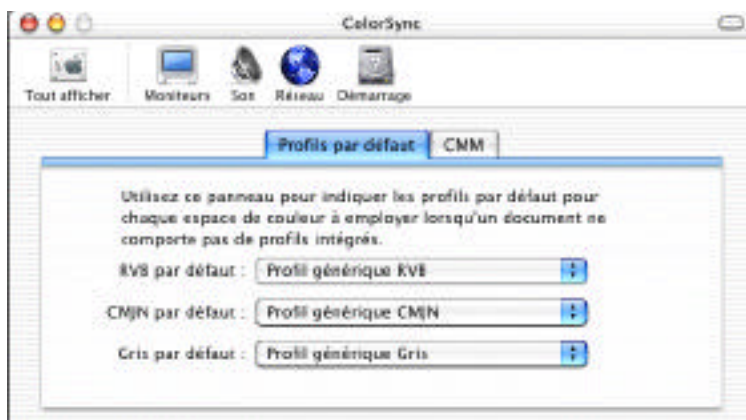


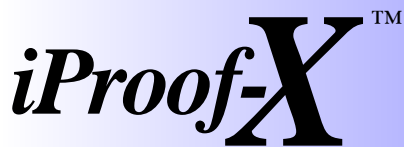
Activer ColorSync

Avant d'imprimer, vous devez activer ColorSync, de sorte que les profils ICC seront automatiquement utilisés lors de l'impression avec le pilote iProof-X. Si la boîte de dialogue n'est pas renseignée, les profils ICC ne prendront pas effet, ce qui affectera l'impression couleur.

Allez à **Préférences Système**.
Lancez **ColorSync**.

La boîte de dialogue **ColorSync Profils par défaut** apparaît. Sélectionnez votre profil **RVB** Personnalisé ou Générique dans RVB par défaut, Sélectionnez votre profil **CMJN** Personnalisé ou Générique dans CMJN par défaut et sélectionnez **Profil générique Gris** dans Gris par défaut. Enregistrez les sélections de profils, fermez la boîte de dialogue.





Pilote d'impression directe pour Imprimantes à Jet d'encre Epson avec l'OS X 10.2 d'Apple

Valider iProof-X

Quand vous avez installé le pilote iProof-X, Utilitaire iProof-X pour Epson a aussi été installé dans le dossier Applications de votre disque dur. Avant d'utiliser le Pilote iProof-X vous devez valider le logiciel. Si vous ne validez pas votre copie de iProof-X, un filigrane en forme de grand X va s'imprimer sur votre sortie. Conformez-vous aux étapes suivantes:

1. Dans le dossier Applications de votre disque dur lancez **Utilitaire iProof-X pour Epson**. La boîte de dialogue **Liste d'imprimantes** apparaît.
2. Allez à **Fichier/Validation de l'iProof-X installation**. La boîte de dialogue de Validation d'iProof-X apparaît. Notez le Code d'utilisateur (User Code) affiché dans la boîte de dialogue de validation d'iProof-X

Saisissez votre Code Produit (Product Code) dans cette boîte.

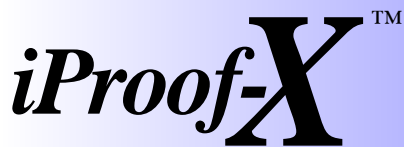
Allez à: <http://www.iproofsystems.com/epson/languagee.htm>

3. La page de validation apparaît. Sélectionnez French comme language.
4. La fenêtre **Enregistrement et validation en ligne** apparaît. Remplissez le formulaire d'enregistrement et cliquez **Submit Form**.
5. La page de Validation apparaît. Cliquez sur Valider **iProof-X**. Saisissez votre **Code Produit** (product code) et votre **Code Utilisateur** (User code) puis cliquez **Submit**.
6. Votre **Code d'Activation** apparaît sur l'écran suivant. Saisissez votre code d'activation et quittez votre navigateur.



7. Saisissez votre **Code d'Activation** dans la boîte de dialogue de Validation et cliquez **OK**. Cliquez **Quitter**. Votre pilote iProof-X est maintenant validé

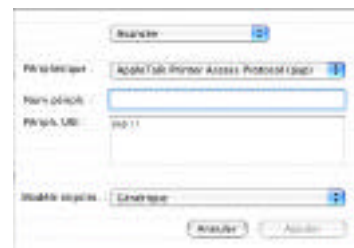
Note: Enregistrez ces numéros pour le cas où il serait nécessaire de les saisir à nouveau. Notez que ces numéros ne seront utilisables que sur cet ordinateur, selon la licence.



Pilote d'impression directe pour Imprimantes à Jet d'encre Epson avec l'OS X 10.2 d'Apple

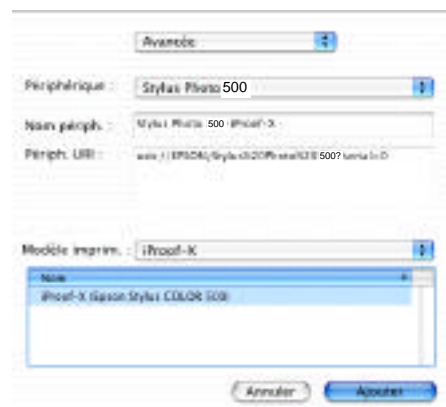
Ajouter une imprimante au Centre d'impression via une Connection USB

1. Pour accéder au Centre d'impression allez à **Applications/Utilitaires** et cliquez **Centre d'impression**.
2. Maintenez appuyée le touche **Option** et double cliquez l'icône **Ajouter**. La boîte de dialogue **Liste des imprimantes** apparaît.. Sélectionnez **Avancée** dans la liste déroulante Liste des imprimantes (en haut).

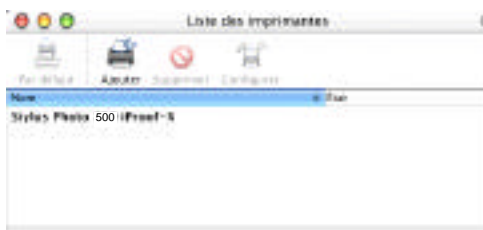


3. Dans la liste déroulante **Périphérique** sélectionnez votre imprimante, qui est généralement à la fin de la liste. Si vous voyez une imprimante nommée "Inconnu", cela signifie qu'elle est vue, mais qu'elle n'a pas retourné son nom, ce qui est normal. Les imprimantes anciennes comme la Stylus Pro, Pro XL et Pro XI+ ne renvoient pas de nom quand elles sont connectées par un câble usb ou parallèle.

4. Dans **Nom périph.:** saisissez un nom d'imprimante qui sera significatif pour vous.
5. Dans **Modèle imprimante:** sélectionnez **iProof-X**. **Mettez en surbrillance le PPD** de votre imprimante en bas de l'écran.



6. Cliquez **Ajouter**. Votre imprimante sera ajoutée au Centre d'Impression. Vous êtes maintenant prêt à imprimer. Note: si vous avez plus d'une imprimante Epson, répétez cette procédure pour chaque imprimante avec laquelle vous voulez imprimer.





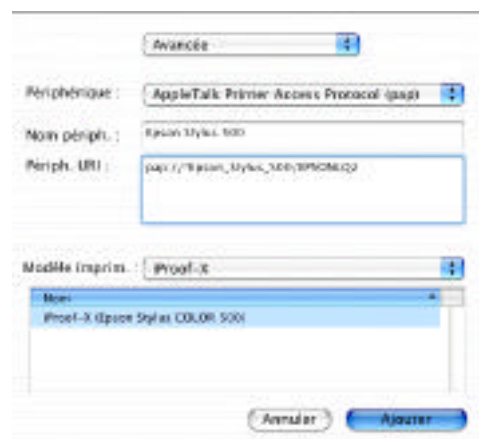
Pilote d'impression directe pour Imprimantes à Jet d'encre Epson avec l'OS X 10.2 d'Apple

Ajouter l'imprimante au Centre d'impression via une Connection Ethernet

Et si je ne vois pas mon imprimante?

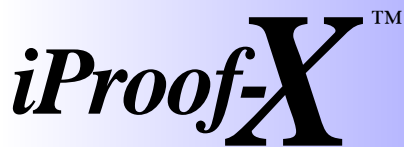
Si votre imprimante n'apparaît pas dans la liste déroulante **Périphérique**, allez à Préférences Système, puis à l'option "Partage" et ensuite "Partage d'imprimantes" et cochez la case correspondante, de façon à ouvrir la connection.

1. Pour accéder au Centre d'impression, allez à Applications/Utilitaires et cliquez sur **Centre d'impression**.
2. Maintenez appuyée la touche **Option** et double-cliquez l'icône **Ajouter**. La boîte de dialogue **Liste des imprimantes** apparaît. Sélectionnez **Avancée** dans la boîte déroulante de Liste des imprimantes.
3. Dans la liste déroulante **Périphérique** sélectionnez **AppleTalk Printer Access Protocol (PAP)**
4. Dans **Nom périph.** Saisissez le nom d'imprimante qui sera le plus significatif pour vous.
5. Dans **Périph URL**: Saisissez un "PAP://Zone Name ou */Printer Name/Printer Entity Type.



Note: Les lettre capitales et la ponctuation utilisés doivent être précis. Pour trouver le nom correct d'imprimante Printer et Printer Entity: Pressez le bouton sur votre dongle AXIS ou carte Ethernet pour imprimer la page de test. Trouvez sur la page de test la partie Session Appletalk. Cela devrait lister le type et le nom d'imprimante. Le type doit toujours être EPSONLQ2 à moins que vous ayez reconfiguré la carte pendant l'installation. Si vous avez seulement une zone, un simple* doit être utilisé. Exemple: pap://*/Epson_Stylus_C80/EPSONLQ2

6. Dans **Modèle d'imprimante**: sélectionnez **iProof-X**. Mettez en surbrillance le **PPD** de votre imprimante.
7. Cliquez **Ajouter**.



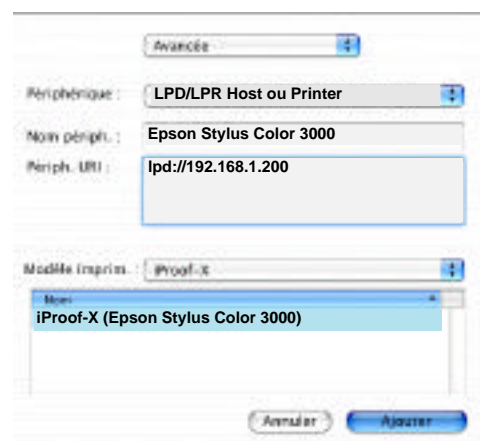
Pilote d'impression directe pour Imprimantes à Jet d'encre Epson avec l'OS X 10.2 d'Apple

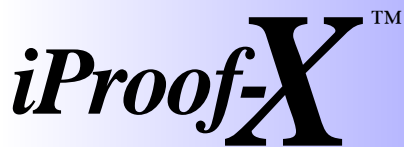
Ajouter l'imprimante au Centre d'impression via Connection Ethernet TCP/IP et Type B

Vous devez connaître l'adresse de votre carte TCP/IP ou bien vous devez configurer votre carte type-B. Il est préférable d'utiliser l'adressage Manuel pour obtenir une adresse IP permanente, qui ne changera pas de façon aléatoire quand le DHCP changera. Si vous utilisez DHCP, sachez que l'adresse de votre imprimante pourra changer aléatoirement, et vous devrez ajouter votre imprimante à nouveau.

Epson offre, sur son site Web, une application "Epson Net Mac Assist" pour Classic. Questionnez Epson pour la disponibilité OS X ou utilisez Classic. Installez et lancez l'application, qui va chercher les cartes et imprimantes.

1. Sélectionnez DHCP et "envoyez" pour obtenir les masque de réseau et accès de votre carte. Puis changez le en "manuel" et créez un numéro de "safe address" (adresse sûre) qui ne soit pas utilisés par les autres. Par exemple changez les trois derniers digits d'adresse et choisissez un nombre compris entre 200 et 250.
2. Allez au Centre d'impression, maintenez appuyée la touche Option et sous Imprimantes sélectionnez **Ajouter**. La boîte de dialogue Liste des imprimantes apparaît. Sélectionnez **Avancée** dans la liste déroulante.
3. Dans la liste déroulante Périphérique, sélectionnez **LPD/LPR Host** ou **Printer**
4. Dans Nom de périph.: Saisissez un nom d'imprimante qui sera significatif pour vous.
5. Dans Périph. URL: Saisissez dans lpd://XXX.XXX.XXX.XXX (l'adresse IP de votre carte)
6. Dans Modèle d'imprimante: Sélectionnez iProof-X. Mettez en surbrillance le PPD de votre imprimante. Cliquez **Ajouter**.

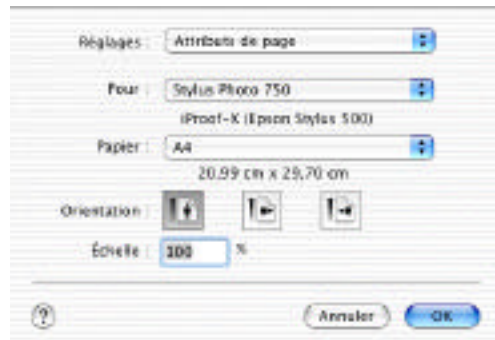




Pilote d'impression directe pour Imprimantes à Jet d'encre Epson avec l'OS X 10.2 d'Apple

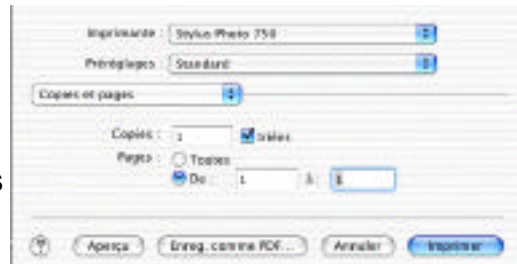
Comment imprimer en utilisant le Format d'impression iProof-X

1. Allez à **Fichier/Format d'impression**. La boîte de dialogue du Format d'impression apparaît .
2. Sélectionnez votre imprimante dans la liste déroulante **Pour**.
3. Saisissez votre format papier dans la liste déroulante **Papier**.
4. Sélectionnez vos **orientation** et Echelle si elle est applicable. Cliquez **OK**.



Imprimer votre Document

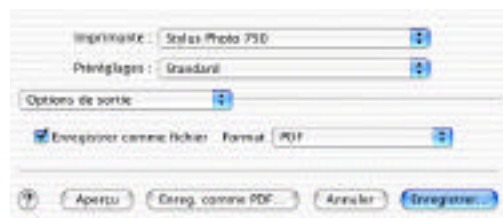
1. Allez à **Fichier/Imprimer**. La boîte de dialogue d'impression apparaît.
2. Dans **Copies & Pages** sélectionnez le nombre de copies et les page que vous voulez imprimer.



3. Dans la liste déroulante **Copies & Pages** allez à **Disposition**. Sélectionnez la disposition appropriée, si applicable.



4. Dans la liste déroulante **Copies & Pages** allez à **Options de Sortie**. Sélectionnez **Enregistrer comme PDF** si votre application ne supporte pas l'impression directe CUPS .



Note: Voir Vue d'Ensemble, concernant les raisons pour lesquelles le fait d'enregistrer en PDF est parfois requis.

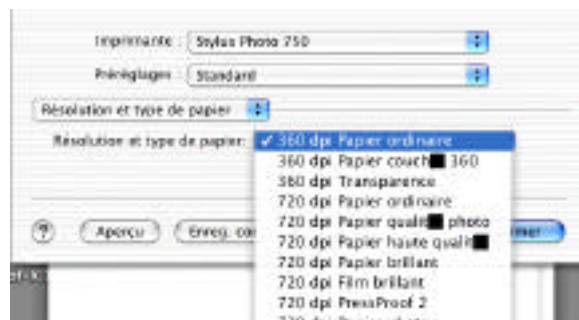
-ou bien vous pouvez-

Sélectionner **Print** si votre application supporte l'impression directe vers une imprimante CUPS.

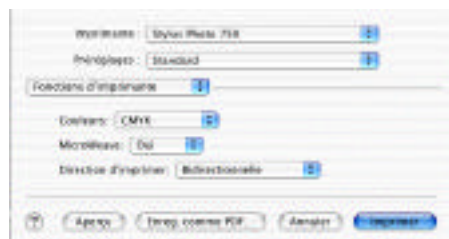
Traitement d'erreur - ne requiert aucune action.

Alimentation - aucune action requise à moins que vous utilisiez une imprimante qui a plusieurs approvisionnements en papier.

5. Dans la liste déroulante Copies & Pages allez à **Résolution et type de papier**. Sélectionnez les bons Type de support et Résolution.

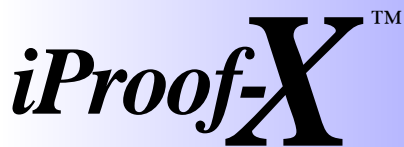


6. Dans la liste déroulante Copies & Pages allez à **Fonctions d'imprimante**. Sélectionnez CMYK ou Niveaux de gris dans Couleurs et dans Direction d'imprimer Unidirectionel ou Bidirectionel. Bidirectionel est plus rapide et ne diminue pas sensiblement la qualité.



Note: Summary - ne requiert aucune action.

7. Cliquez **Enregistrer**. La boîte de dialogue d'Enregistrement en PDF apparaît. Enregistrez votre PDF dans le dossier de votre choix, sur votre disque dur. Cliquez **Enregistrer**. Les messages qui peuvent apparaître, relatifs aux caractéristiques du PostScript, ne s'appliquent pas à l'impression du PDF.
-ou bien vous pouvez-
Cliquer **Imprimer** si votre application supporte l'impression directe vers une imprimante de base CUPS.



Pilote d'impression directe pour Imprimantes à Jet d'encre Epson avec l'OS X 10.2 d'Apple

Utiliser l'Application Aperçu et imprimer des PDF, TIFF & autres Formats

Dans le dossier Application sur votre disque dur vous trouverez Aperçu. L'application Aperçu supporte l'affichage et l'impression de PDF, TIFF, JPEG, PICT, GIF, et PNG. En gardant appuyée la touche Option glissez une copie de Aperçu sur votre bureau.

Note: cette opération n'est nécessaire qu'une fois, pour que Aperçu soit facilement accessible.

1. Allez dans le dossier dans lequel vous avez enregistré votre PDF. Glissez le fichier sur l'icône de Aperçu, sur votre bureau. Cela va lancer Aperçu et afficher le PDF.
Note: Si Aperçu est déjà lancé, vous pouvez ouvrir le PDF ou TIFF ou autre format de fichier supporté en allant à Fichier/Ouvrir. Voir Vue d'ensemble en tête du guide rapide expliquant quelques limitations temporaires de formats pour Preview .
2. Allez à **Fichier/Format d'impression**. Sélectionnez les réglages appropriés. Il est recommandé de sélectionner les mêmes réglages que ceux choisis lors de la création du PDF.
3. Allez à **Fichier/Imprimer**. Sélectionnez les réglages appropriés. Il est recommandé de sélectionner les mêmes réglages que ceux choisis lors de la création du PDF. .
Cliquez **Imprimer**.

Créer des formats de pages personnalisés avec Aperçu

1. Sélectionnez **Fichier/format d'impression**.
Sélectionnez **Réglages/format de papier personnalisé**. Une boîte de dialogue apparaît.
2. Sélectionnez **Nouveau** et donnez un nom au format de page "Sans titre" créé.
Saisissez y la **Taille du papier** que vous voulez, dans la mesure des possibilités de l'imprimante. Les **Marges de l'imprimante** varient selon les modèles d'imprimante, mais vont généralement de 3 à 6 mm en haut, à gauche et à droite et de 3 à 17 mm en bas.
3. Sélectionnez **Enregistrer**, puis **OK**. La boîte de dialogue disparaît.
4. Revenez à **Fichier/format d'impression** et choisissez **Pour: toute imprimante**.
Puis choisissez dans **Papier** le format personnalisé que vous venez de créer.
5. Sélectionnez **Fichier/Imprimer**. Dans **Imprimante**: ne choisissez pas "Toute imprimante" cette fois. **Choisissez votre pilote d'imprimante iProof-X**. Sélectionnez le support et la résolution. **Imprimer**.